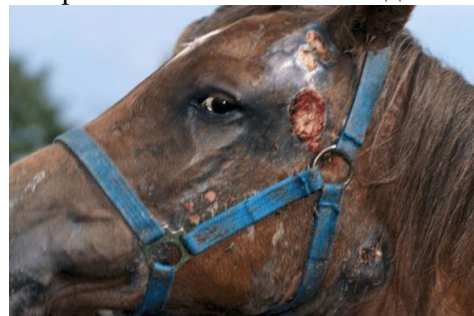




**Сибирская язва** - особо опасная зоонозная инфекционная болезнь млекопитающих животных, протекающая в молниеносной, острой, подострой и хронической формах и характеризующаяся повышением температуры тела до 41 - 42°C, мышечной дрожью, образованием на теле горячих припухлостей, отеками в области подгрудка, шеи, живота, а также коликами. В состоянии агонии у восприимчивого животного отмечается выделение из естественных отверстий кровянистой пенистой жидкости.

Летальный исход при остром течении болезни наступает на 2 - 3 сутки.

Патологоанатомические изменения при сибирской язве - быстрое разложение трупа животного, отсутствие трупного окоченения, несвернувшаяся кровь в сосудах, кровянистые истечения, припухлости на коже, увеличение селезенки с размягчением ее пульпы, студенисто-геморрагические инфильтраты в области гортани, трахеи, на языке, поражение миндалин, геморрагический лимфаденит.



Возбудитель в организме больного животного существует в вегетативной (капсульной) форме, во внешней среде - в споровой форме.

Устойчивость возбудителя в вегетативной форме - при t минус 10°C до 24 суток, в замороженном мясе при t минус 15°C - до 15 суток, в соленом мясе - до 45 суток, в нескрытых трупах животных - до 7 суток, в споровой форме сохраняет жизнеспособность в почве до 50 и более лет.

Источником возбудителя являются больные восприимчивые животные.

Передача возбудителя осуществляется алиментарным, аспирационным и трансмиссивным путями. Факторами передачи возбудителя являются секреты и экскреты больных восприимчивых животных, трупы восприимчивых животных, продукты животного происхождения и продукты их переработки, а также другие объекты окружающей среды, контаминированные возбудителем, включая почву, являющуюся резервуаром возбудителя сибирской язвы.



В целях предотвращения возникновения и распространения заболевания сибирской язвы, владельцы животных обязаны выполнять Ветеринарные правила, утвержденные приказом МСХ от 23 сентября 2021 г. N 648 "Об утверждении Ветеринарных правил осуществления профилактических, диагностических, лечебных, ограничительных и иных мероприятий, установления и отмены карантина и иных ограничений, направленных на предотвращение распространения и ликвидацию очагов сибирской язвы".



Для профилактики сибирской язвы специалистами госветслужбы проводится иммунизация восприимчивых животных, с использованием вакцины против сибирской язвы животных из шт. 55 ВНИИВВиМ живой сухой. Согласно инструкции: жеребят первый раз вакцинируют с 9-ти мес. возраста, молодняк всех других животных - с 3-х мес. возраста, повторно через 6 месяцев. Взрослых животных ревакцинируют ежегодно однократно. Запрещается иммунизация животных в последний месяц беременности и в течение 10 суток после родов.

**Убой животных на мясо разрешается не ранее, чем через 10 суток после введения вакцины.**

Ввоз и вывоз животных осуществлять только после проведения карантинирования и по ветеринарно-сопроводительным документам.

При покупке животного необходимо обратиться в ГБУ «Ветуправление Мостовского района» для постановки животного на учет и проведение карантинных мероприятий.

**Контактные телефоны ГБУ «Ветуправление Мостовского района»:**

- начальник- 8(86192) 5-13-52

- начальник отдела противоэпизоотических мероприятий - 8(86192) 5-29-37.